

すぐに接続！

図解

かんたん接続ガイド

富士通アクセス製 **FA11-W4**

富士通アクセス製 **FA11-W3**

■ ADSL ■ 無線LAN	ご使用になる前に	1
■ ADSL ■ 無線LAN	ステップ 1：はじめに確認しよう	3
■ ADSL	ステップ 2：各機器を接続しよう	5
■ ADSL	ステップ 3：ADSLモデムにログインしよう	7
■ ADSL	ステップ 4：ADSLモデムの設定をしよう	9
■ ADSL	ステップ 5：IP電話の設定をしよう	11
■ ADSL	ステップ 6：設定内容の保存と再起動をしよう	13
■ ADSL	ステップ 7：インターネットに接続してみよう	14
■ ADSL	ステップ 8：IP電話サービスの登録確認をしよう	15
■ ADSL	ADSLモデムが正常に動作しているかランプを確認しよう	16
■ 無線LAN	ステップ 2：無線LANの接続をしよう	17
■ 無線LAN	ステップ 3：ADSLモデムにログインしよう	19
■ 無線LAN	ステップ 4：無線LANのセキュリティを設定しよう	21
■ 無線LAN	ステップ 5：設定内容の保存と再起動をしよう	23
■ 無線LAN	ステップ 6：無線LANカードの設定とランプを確認しよう	24

ご使用になる前に



このガイドは、多機能ADSLモデムFA11-W4、FA11-W3(以下、ADSLモデムと記載します)の接続手順と注意事項を図解で説明しています。

ADSLモデム本体および設定画面は、FA11-W4を使用しています。

7 安全上の注意

注意
直射日光のあたる場所、ストーブなどの熱源の近くに設置しないでください。

注意
水のかかりそうな場所に設置しないでください。

注意
ADSLモデムの通風孔を塞がないでください。

注意
ADSLモデム本体および電源コードの上にものを乗せないでください。

注意
ノイズの発生源になる電子機器の近くにADSLモデムを設置しないでください。

注意
雷がなりだしたら、ケーブル類に触れないでください。感電の原因となります。

事故防止のため、月に一度必ずお手入れを行ってください

ADSLモデムのお手入れ方法

ADSLモデム本体にほこりが付着している場合は、乾いた布でよく拭取ってください。
ADSLモデム専用AC電源アダプタにほこりが付着している場合は、コンセントから外し、プラグの金属部分やその付近を乾いた布でよく拭取ってください。

プロバイダ発行のID、パスワードの準備

2

プロバイダ発行の接続用認証IDを確認

ユーザ名	ドメイン名
.....
@	
(例) → abc123@isp.ne.jp	

※9、10ページ ADSL:ステップ4「ADSLモデムの設定をしよう」で必要になります。

利用サービスの確認

3

利用しているサービスにより、ADSLモデムの設定の流れや設定項目が異なります。設定をはじめの前に下記の項目を確認してください。

サービス	設定や選択が必要になる項目
<input type="radio"/> IP電話サービス	利用する <input type="checkbox"/> 利用しない <input type="checkbox"/> 5ページ ADSL:ステップ2の設定 12ページ ADSL:ステップ5の設定
IP電話を利用する場合、一般電話回線で利用中のサービス	
<input type="radio"/> ナンバー・ディスプレイ	利用している <input type="checkbox"/> 利用していない <input type="checkbox"/> 11、12ページ ADSL:ステップ5の設定
<input type="radio"/> キャッチホン	利用している <input type="checkbox"/> 利用していない <input type="checkbox"/>
<input type="radio"/> 無線LANサービス	契約している <input type="checkbox"/> 17~24ページ 無線LAN:ステップ2~6の設定

IP電話サービスに関する注意

代表者番号通知・ダイヤルイン任意番号通知・特定番号通知機能を契約の場合、IP電話サービスは利用できません。また電話機、アダプタ等のACR機能との併用はできませんので設定をOFFにして利用ください。

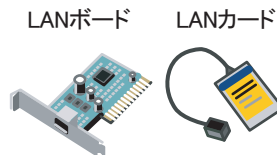
ADSLモデムの返却について

ADSLモデムおよび無線LAN機器はレンタル品です。内容物および箱は、捨てずに大切に保管してください。ADSLモデム交換およびADSLサービス解約時には、ADSLモデム(無線LAN機器を含む)一式を返却してください。無線LANサービスのみ解約の場合は、無線LAN機器のみ返却してください。

はじめに確認しよう

Point LANボード(LANカード)の取付け

LANボード(ノートパソコンではLANカード)を購入された場合は、ハードウェアの取付けと、関連するソフトウェアのインストールが必要です。ハードウェアの取扱説明書にしたがって、LANボードを使用できるように準備してください。



Point LANポートの呼び名

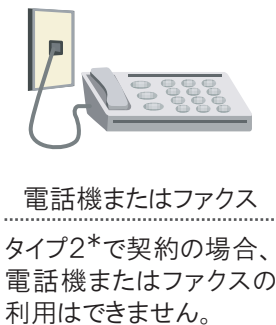
LANポートはネットワークコネクタ、LANコネクタ、ブロードバンドポート、LAN、イーサネット、LANポート、LAN端子、RJ-45コネクタなどメーカーによって呼び方がさまざまです。

梱包品に含まれているもの

ADSL
ADSL + IP電話



お客様に準備いただくもの



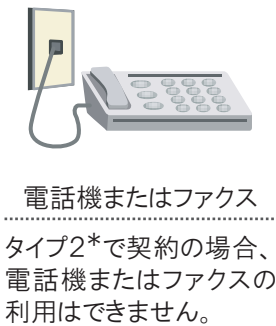
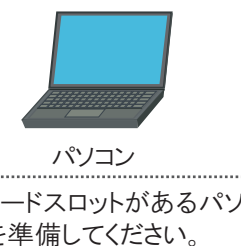
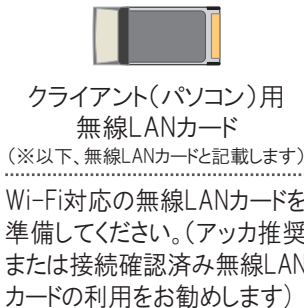
スタート!
5ページ
ADSL : ステップ2
『各機器を接続しよう』へ進んでください。

梱包品に含まれているもの

ADSL + 無線LAN
ADSL + IP電話 + 無線LAN



お客様に準備いただくもの



スタート!
17ページ
無線LAN : ステップ2
『無線LANの接続しよう』へ進んでください。

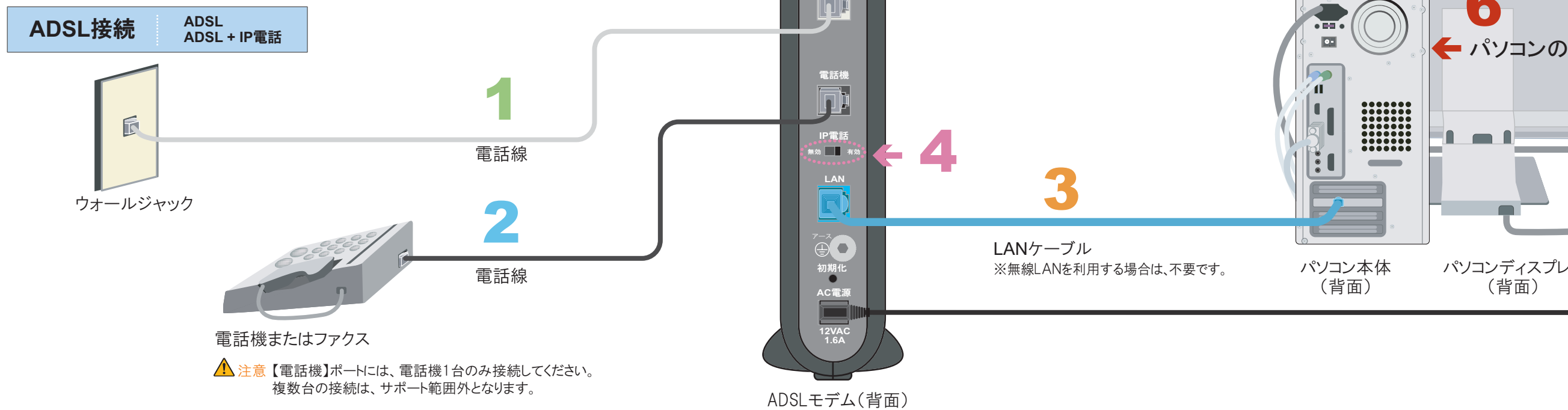
※クライアント(パソコン)用無線LANカードをレンタルされた場合は梱包品に含まれます。

* 回線種類 タイプ1: 電話とADSLを共用する回線
タイプ2: ADSL専用の回線

各機器を接続しよう

! パソコンの電源をOFFにして、下図の1~7までを順番に接続してください。
 ※配線図をわかりやすく図解するため、各機器の大きさの比率は実際と異なります。
 ※各部の配置、部品、名称は、メーカ、機器により異なります。
 ※スプリッタはADSLモデムに内蔵されています。

! 注意: 間違ったポートに無理に差込むと故障の原因になりますので、ポート名を確認してください。



1 ウォールジャックとADSLモデムを接続

電話線で、ウォールジャックとADSLモデムの【回線】ポートをつなぎます。

カチッと音がするまで差込む

2 ADSLモデムと電話機またはファクスを接続

※タイプ2*の場合は、不要です。

電話機またはファクスにつながっている電話線と、ADSLモデムの【電話機】ポートをつなぎ、通話ができるかを確認してください。

カチッと音がするまで差込む

3 ADSLモデムとパソコンを接続

※無線LANを利用する場合は、不要です。

LANケーブルで、ADSLモデムの【LAN】ポートとパソコンの【LAN】ポートをつなぎます。

カチッと音がするまで差込む

4 ADSLモデムのIP電話切替えスイッチを確認

ADSLモデムの【IP電話】の切替えスイッチを確認してください。

IP電話サービスを利用しない場合	無効	有効	IP電話サービスを利用する場合
	←	→	

ADSLモデム(背面)

5 ADSLモデムの電源を入れる

AC電源アダプタを接続し、コンセントに差込みます。

※ADSLモデムに電源スイッチはありません。AC電源アダプタをコンセントに抜き差しすることで電源の「ON」「OFF」を行います。

* 回線種類 タイプ1: 電話とADSLを共用する回線
 タイプ2: ADSL専用の回線

! 注意1: 設置環境により、同梱品のLANケーブルが短い場合は、別途用意してください。

! 注意2: 複数のパソコンを接続する場合もADSLモデムの設定を行う際はHUBなどを使用する場合は、モデム設定後、複数のパソコンを接続するためにHUBなどを使用する場合は

電話

して設定を行う場合の注意事項
 パソコンは1台のみで設定を行ってください。
 安定した環境にて設定を行ってください。
 行っていない場合は、無線LAN:ステップ4を参照し、
 行ってください。

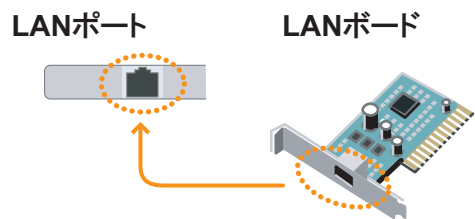
電源



AC電源アダプタ

※ADSLモデムに電源スイッチはありません。AC電源アダプタをコンセントに
 抜き差しすることで電源の「ON」「OFF」
 を行います。

Point LANポートとLANボード



LANポートのマーク

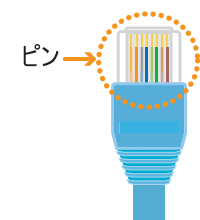
各メーカー、機種により異なります
 が、パソコンのLANポートには、
 右図のマークまたはこれに類
 似するマークがついています。



Point LANケーブルと電話線の見分け方

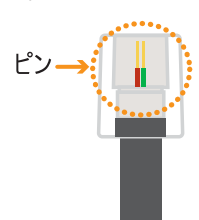
LANケーブル

ピンが8本



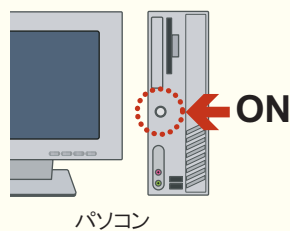
電話線

ピンが2本または4本



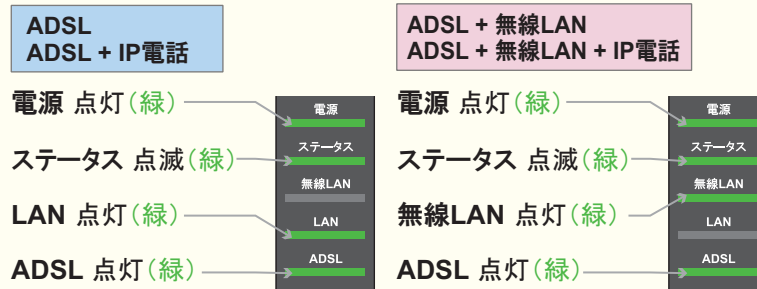
6 パソコンの電源を入れる

パソコンの電源を入れます。



7 現在のランプの確認

ランプの状態が下記と同じであれば、ステップ2は完了です。
 ※異なっている場合は、16ページ「ADSLモデムのランプ確認」をご覧ください。



使用せず、上記のとおり接続を行ってください。ADSL
 は、お客様の責任において行ってください。

ADSLモデムにログインしよう

注意

お使いのパソコンにセキュリティソフトウェアがインストールされていると、ADSLモデムの設定を行う際に『Web管理画面』や『Webページ』が表示されない場合があります。セキュリティソフトウェア付属の取扱説明書をご覧ください。機能を一時的に無効にした状態でADSLモデムの設定を行ってください。

マークの付いているキーボードまたはマウスの操作は、別冊『困ったときのQ&A かんたん接続付属ガイド』1、2ページ「パソコン基本操作」をご覧ください。

1 ブラウザを起動

Windows XP
カテゴリ表示

② インターネット Internet Explorer をクリック

① スタート をクリックするとスタートメニューが表示される

Windows XP
クラシック表示 /2000 /Me /98SE /95

インターネット Explorer をダブルクリック

Mac OS X

インターネット Explorer をクリック

Mac OS 9

WWW ブラウザ をダブルクリック

2 ADSLモデムに接続するアドレスを入力

192.168.0.1

『192.168.0.1』 「半角英数」モード と入力し、[Enter]キーを押す

192.168.0.1

『192.168.0.1』 「半角英数」モード と入力し、[Enter]キーを押す

192.168.0.1

『192.168.0.1』 「半角英数」モード と入力し、[return]キーを押す

192.168.0.1

『192.168.0.1』 「半角英数」モード と入力し、[return]キーを押す

3 ログインボタンを押す

このボタンをクリックすると、Web管理画面にログインします。 をクリック

このボタンをクリックすると、Web管理画面にログインします。

このボタンをクリックすると、Web管理画面にログインします。 をクリック

このボタンをクリックすると、Web管理画面にログインします。

このボタンをクリックすると、Web管理画面にログインします。 をクリック

このボタンをクリックすると、Web管理画面にログインします。

このボタンをクリックすると、Web管理画面にログインします。 をクリック

このボタンをクリックすると、Web管理画面にログインします。

4 ADSLモデムにログイン

② OK をクリック

ステップ4へ

① admin ← ユーザー名(U): 『admin』
***** ← パスワード(P): 『admin』
「半角英数」モード 入力。パスワードに入力した文字は『*』で表示

② OK をクリック

ステップ4へ

① admin ← ユーザー名(U) 『admin』
***** ← パスワード(P) 『admin』
「半角英数」モード 入力。パスワードに入力した文字は『*』で表示

② OK をクリック

ステップ4へ

① admin ← ユーザーID: 『admin』
..... ← パスワード: 『admin』
「半角英数」モード 入力。パスワードに入力した文字は『●』で表示

② OK をクリック

ステップ4へ

① admin ← ユーザーID: 『admin』
..... ← パスワード: 『admin』
「半角英数」モード 入力。パスワードに入力した文字は『●』で表示

失敗 A

失敗 B

失敗 C

失敗 D

※いずれの失敗の場合も、8ページの失敗例を参照

× 失敗

A

Windows



Mac OS



【症状】

- ・ Webブラウザが起動しない。
- ・ ダイアルアップ接続の画面が表示される。

【解決方法】

別冊『困ったときのQ&A かんたん接続付属ガイド』3ページ ■ ケース1をご覧ください。

B

Windows



Mac OS



【症状】

『192.168.0.1』を入力する欄がない。

【解決方法】

別冊『困ったときのQ&A かんたん接続付属ガイド』4ページ ■ ケース2をご覧ください。

C

Windows



Mac OS



【症状】

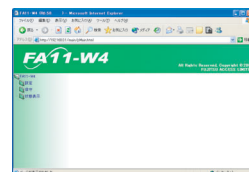
『Web管理画面』または『Webページ』が表示されない。

【解決方法】

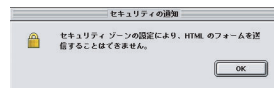
別冊『困ったときのQ&A かんたん接続付属ガイド』5ページ ■ ケース3をご覧ください。

D

Windows



Mac OS



【症状】

『Web管理画面』の右側が正常に表示されない。

【症状】

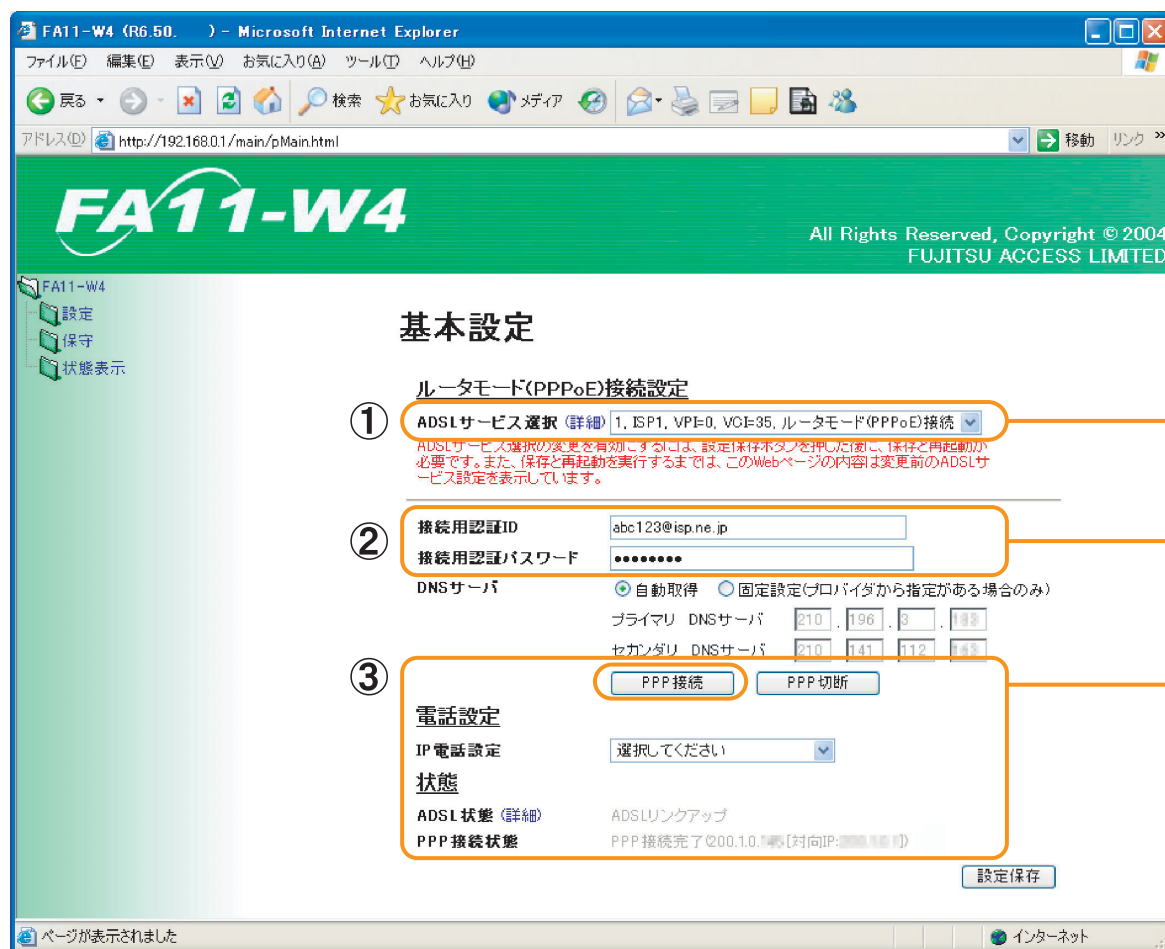
『セキュリティの通知』メッセージが表示される。

【解決方法】

別冊『困ったときのQ&A かんたん接続付属ガイド』6ページ ■ ケース4をご覧ください。

ADSLモデムの設定をしよう

マークの付いているキーボードまたはマウスの操作は、別冊『困ったときのQ&A かんたん接続付属ガイド』1、2ページ「パソコン基本操作」をご覧ください。



① <ADSLサービス選択>が《1. ISP1. VPI=0. VCI=35. ルータモード(PPPoE)接続》であるか確認

ADSLサービス選択 (詳細) 1. ISP1, VPI=0, VCI=35, ルータモード(PPPoE)接続

② <接続用認証ID>を入力

↓ 入力例

接続用認証ID

abc123@isp.ne.jp

<接続用認証ID>のテキストボックスに入力されている《user》の文字を削除し、「半角英数モード」で@以下まで入力してください。

<接続用認証パスワード>を入力 ↓ 入力例 (文字数は例です)

接続用認証パスワード

●●●●●●●●

<接続用認証パスワード>のテキストボックスに入力されている《●●●●●●●●》を削除し、「半角英数モード」で入力してください。入力の際はアルファベットの大文字/小文字に注意してください。

※不明な際は、プロバイダへお問合せください。

③ PPP接続
をクリック

成功

<PPP接続状態>が《PPP接続完了》と表示される。 ステップ5へ

状態

ADSL状態 (詳細) ADSLリンクアップ
PPP接続状態 PPP接続完了(200.1.0.1) [対向IP:...]

失敗

【症状】

<PPP接続状態>が《認証失敗》と表示される。

状態

ADSL状態 (詳細) ADSLリンクアップ
PPP接続状態 認証失敗

【解決方法】

正しい接続用認証IDと接続用認証パスワードをもう一度入力してください。

【症状】

<PPP接続状態>に《ATMレイヤエラー》、《PPPサーバ無応答》、《LCレイヤエラー》のいずれかが表示される。

状態

ADSL状態 (詳細) ADSLリンクアップ
PPP接続状態 ATMレイヤエラー

【解決方法】

①の<ADSLサービス選択>が正しく選択されているか確認し、もう一度順に設定してください。

IP電話の設定をしよう

IP電話サービスを利用しない場合も設定が必要です。

<IP電話設定>で選択した内容により表示される設定画面が異なります。

IP電話サービスを利用する場合

② 一般電話回線での<ナンバー・ディスプレイ利用>の[あり][なし]を選択

ナンバー・ディスプレイ利用 あり なし ← 設定例

一般電話回線での<キャッチホン利用>の[あり][なし]を選択

キャッチホン利用 あり なし ← 設定例

電話設定

IP電話設定

ナンバー・ディスプレイ利用 あり なし

キャッチホン利用 あり なし

状態

ADSL状態(詳細) ADSLリンクアップ

PPP接続状態 PPP接続完了(200.1.0.1) [対向IP:200.1.0.1]

設定保存

③ 設定保存 をクリック

ステップ6へ

IP電話サービスを利用しない場合

電話設定

IP電話設定

状態

ADSL状態(詳細) ADSLリンクアップ

PPP接続状態 PPP接続完了(200.1.0.1) [対向IP:200.1.0.1]

設定保存

② 設定保存 をクリック

ステップ6へ

① <IP電話設定>のプルダウンメニューの をクリックし、利用するサービスを選択

IP電話設定

選択してください

状態

選択してください

ADSL状態(詳細)

IP電話を利用する(自動設定)

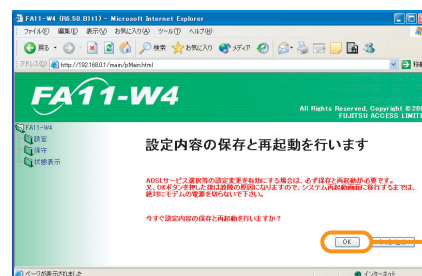
IP電話を利用する(手動設定)

IP電話を利用しない

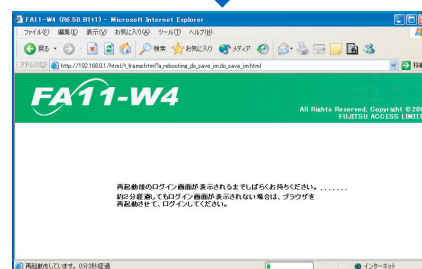
■ IP電話サービスを利用する場合、 を選択

■ IP電話サービスを利用しない場合、 を選択

設定内容の保存と再起動をしよう



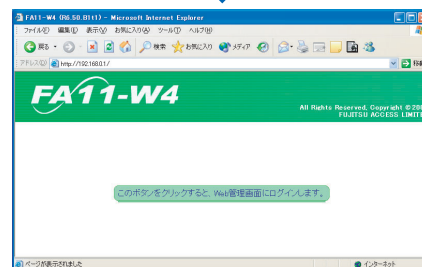
OK をクリック



再起動の画面が表示される

- ❗ 設定内容の保存と再起動の処理中(約2分間)は、ADSLモデムの電源を切らないでください。故障の原因になります。

約2分(設定内容を保存しています)



この画面が表示されたら設定は終了

- ※設定された内容は、画面を閉じた場合やADSLモデムの電源を切った場合でも保存されています。

ADSLモデムは上記の設定終了後ファームウェア自動更新機能により、もう一度自動的に再起動を行う場合があります

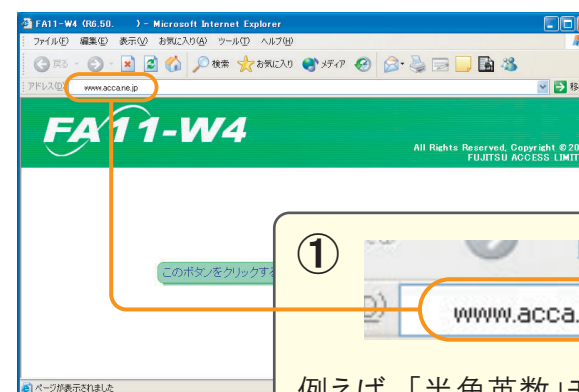
＜自動更新が行われる場合のADSLモデムのランプ状態＞

- | | | | |
|-------------------------|-------|---------------------------------|-------------|
| ① ADCランプ 点滅(緑) | ADC | ④ ADCランプ 点滅(緑) | ADC |
| ② ステータス 早点滅(緑)
(約5分) | ステータス | ⑤ ADCランプ 点灯(緑)
IP電話ランプ 点灯(緑) | ADC
IP電話 |
| ③ 再起動(約2分) | | ⑥ 終了 | |

- ❗ ステータスランプが早一点滅中や再起動中は、絶対に電源を切らないでください。故障の原因になります。

インターネットに接続してみよう

- マークの付いているキーボードまたはマウスの操作は、別冊『困ったときのQ&A かんたん接続付属ガイド』1、2ページ「パソコン基本操作」をご覧ください。



① ← 例

- 例えば、「半角英数」モードで『www.acca.ne.jp』と入力し[Enter]キーを押す
※Macintoshの場合は、入力後[return]キーを押す

- ② Webページが表示される
インターネットの接続完了!



ACCA Webサイト
機器の最新情報、詳細設定マニュアル等は、こちらからダウンロードしてご覧ください。

- ① モデム&周辺機器 をクリック
② マニュアル をクリック

- ※電子メールの設定は、プロバイダの設定案内書をご覧ください。不明な際は、プロバイダへお問合せください。

IP電話サービスの登録確認をしよう

IP電話サービスを利用しない場合は、確認は不要です。

ADSL: ステップ3「ADSLモデムにログインしよう」の2から操作し、接続状態を確認

成功

<ADC接続状態>が《運用中》
<CA登録状態>が《登録済》と表示される。

状態	
ADSL状態 (詳細)	ADSLリンクアップ
PPP接続状態	PPP接続完了(200.1.0.164[対向IP:200.1.0.1])
ADC接続状態	運用中
CA登録状態	登録済

※画面が上記のように表示されるまで、5分ぐらいかかる場合があります。

失敗

【症状】

<ADC接続状態>が《通信トライ中1》と表示される。

状態	
ADSL状態 (詳細)	ADSLリンクアップ
PPP接続状態	PPP接続完了(200.1.0.164[対向IP:200.1.0.1])
ADC接続状態	通信トライ中1
CA登録状態	

【解決方法】

ADSL: ステップ2の「各機器を接続しよう」の各機器の接続を再度確認し、ADSL: ステップ4「ADSLモデムの設定をしよう」からもう一度設定しなおしてください。

【症状】

<ADC接続状態>が《強制停止中》と表示される。

状態	
ADSL状態 (詳細)	ADSLリンクアップ
PPP接続状態	PPP接続完了(200.1.0.164[対向IP:200.1.0.1])
ADC接続状態	強制停止中
CA登録状態	

【解決方法】

IP電話サービス登録時に申請いただいた一般電話回線の電話番号と現在お客様が利用している電話番号が合っていない可能性があります。プロバイダへご確認ください。

IP電話の使い方と注意点

IP電話機能の詳しい利用方法や利用上の注意は、『IP電話ご利用ガイド』※をご覧ください。IP電話番号などの自動設定された情報を確認する場合は、Web管理画面の左側メニューより[状態表示]→[ADC接続情報一覧]をご覧ください。

※プロバイダにより『IP電話ご利用ガイド』の名称が異なる場合があります。

ADSLモデムが正常に動作しているかランプを確認しよう

正常なランプの点灯状態になるまで、5分ぐらいかかります。



電源: 点灯(緑)

ステータス: 点滅(緑)

無線LAN*1: 点灯(緑)

LAN*2: 点灯(緑)

ADSL: 点灯(緑)

PPP: 点灯(緑)

IP電話*3:

詳しいランプ説明は、『IP電話ご利用ガイド』もしくは取扱説明書をご覧ください。

電話*3:

詳しいランプ説明は、『IP電話ご利用ガイド』もしくは取扱説明書をご覧ください。

ADC*3:
点灯(緑)



電源: 消灯

電源が入っていません。AC電源アダプタが正しく差込まれているか確認してください。

ステータス: 点灯(緑)/消灯

電源を一度切って入れなおしてください。

無線LAN*1

点灯(橙): セキュリティ設定が行われていません。無線LAN: ステップ4「無線LANのセキュリティを設定しよう」を参照しセキュリティの設定をしてください。

消灯: 無線LANユニットが正しく装着されていません。無線LAN: ステップ2「無線LANの接続をしよう」を確認してください。

LAN*2: 消灯

LANケーブル、LANボードが正しく接続されていません。ADSL: ステップ2「各機器を接続しよう」の配線を確認してください。LANボードの動作確認についてはLANボード付属のマニュアルで確認してください。

ADSL: 消灯

ADSL信号が届いていません。ADSL: ステップ2「各機器を接続しよう」の配線を確認してください。

PPP

点滅(赤): 接続用認証IDまたは接続用認証パスワードの間違いです。ADSL: ステップ4「ADSLモデムの設定をしよう」を確認してください。

点灯(赤): ADSLサービスの選択間違いです。ADSL: ステップ4「ADSLモデムの設定をしよう」を確認してください。

ADC*3: 消灯/点滅(緑)

IP電話サービスの設定などに誤りがあります。ADSL: ステップ8「IP電話サービスの登録確認をしよう」の失敗例をご覧ください。



*1 無線LANサービスを利用する場合

*2 無線LANサービスを利用しない場合

*3 ADSL: ステップ5「IP電話の設定をしよう」で『IP電話を利用する(自動選択)』を選択した場合

※詳しいランプの説明は、ADSL: ステップ7を参照して取扱説明書をダウンロードしてご覧ください。

無線LANの接続をしよう

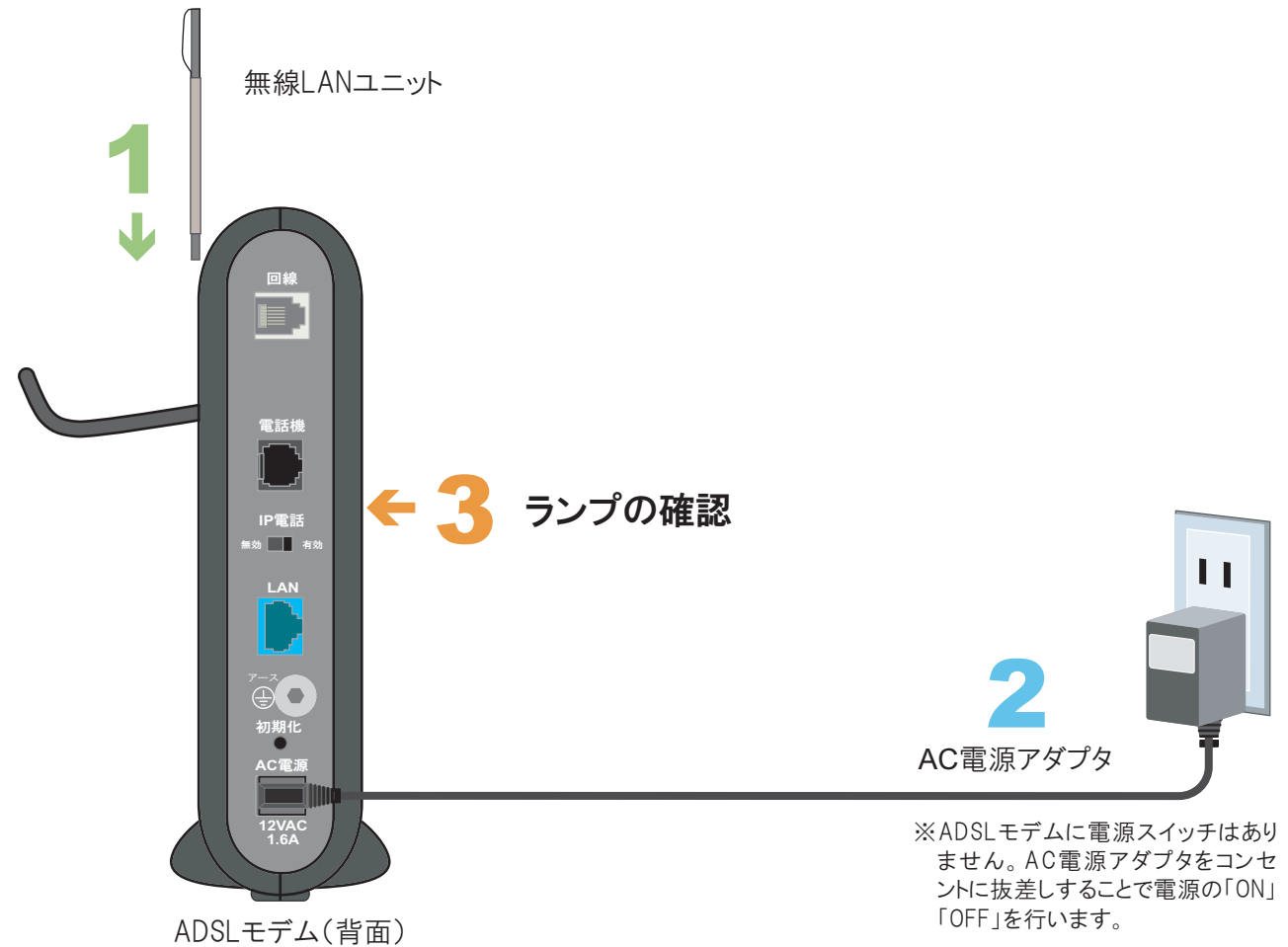
7 無線LANユニットの取付け方

❗ ADSLモデムの電源をOFFにして、右図の1～3までを順番に接続してください。無線LANの設定を行ったのち、ADSLの設定を行ってください。

❗ 必ずADSLモデム専用の無線LANユニットを利用してください。無線LANユニット以外の無線LANカードでは、ADSLモデムの無線LAN機能を利用できません。故障の原因となりますので取付けないでください。



無線LANユニット



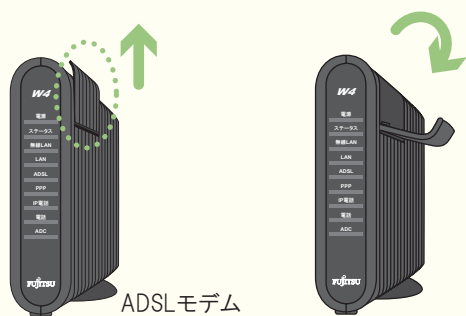
ADSLモデム(背面)

※ADSLモデムに電源スイッチはありません。AC電源アダプタをコンセントに挿差することで電源の「ON」「OFF」を行います。

1 無線LANユニットを差込む

① カバーの開き方

- 1)カバーを上にも引上げる。 2)外側に倒す。



ADSLモデム

② 無線LANユニットの差込み方

無線LANユニットの裏表や差込む向きに注意して、拡張カードスロットの奥までしっかり差込む。

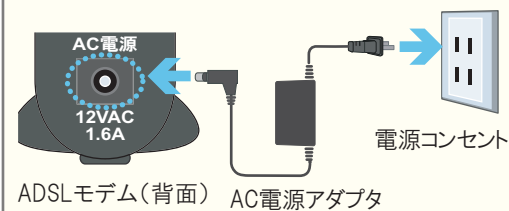


ADSLモデム

2 ADSLモデムの電源を入れる

AC電源アダプタを接続し、コンセントに差込みます。

※ADSLモデムに電源スイッチはありません。AC電源アダプタをコンセントに挿差することで電源の「ON」「OFF」を行います。



ADSLモデム(背面) AC電源アダプタ

3 現在のランプの確認

ランプの状態が下図と同じであるか確認し、カバーを元に戻してください。無線LANユニットの取付けは完了です。

ADSLモデム

電源点灯(緑)
ステータス点滅(緑)
無線LAN点灯(橙)

無線LANカード

点滅(緑)



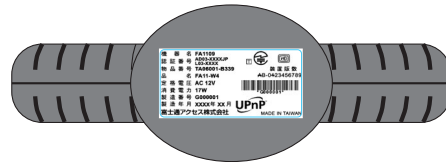
無線LANユニットが正しく装着されている場合、ADSLモデムの電源を入れると無線LANユニットのランプが点滅(緑)します。

SSIDの確認

無線LANカードの設定に必要です。忘れないようにメモをしてください。

① ADSLモデムの底面を見ます。

ADSLモデム(底面)



② 底面に貼ってあるシールの「製造番号」がSSIDの「GXXXXXX」です。

SSID FA11-W4の場合

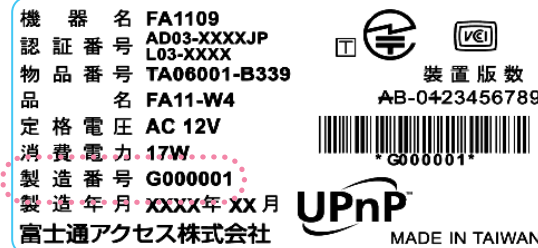
この部分がお客様のSSIDになります。

FA11-W4-**G** [] [] [] [] [] [] [] [] [] []

SSID FA11-W3の場合

この部分がお客様のSSIDになります。

FA11-W3-**E** [] [] [] [] [] [] [] [] [] []



ADSLモデムの製造番号
を記入

無線LAN機能の出荷時設定値

- 無線方式 : 自動切替え(IEEE802.11g/b)
- 使用チャンネル : CH07-2.442GHz
- SSID : FA11-W4の場合 FA11-W3の場合
: FA11-W4-GXXXXXX FA11-W3-EXXXXXX
- セキュリティ設定 : なし

無線LANカードの設定

無線LANカードの設定は、無線LAN機能の出荷時設定値を参考に行ってください。設定方法は無線LANカード付属の取扱説明書をご覧ください。不明な際は、無線LANカードのメーカーにお問合せください。

無線LANカードは、アッカ推奨または接続確認済み無線LANカードをお勧めいたします。詳しくは、アッカのホームページをご覧ください。

http://www.acca.ne.jp/modem/other_wll.html

ADSLモデムにログインしよう

注意

お使いのパソコンにセキュリティソフトウェアがインストールされていると、ADSLモデムの設定を行う際に『Web管理画面』や『Webページ』が表示されない場合があります。セキュリティソフトウェア付属の取扱説明書をご覧ください、機能を一時的に無効にした状態でADSLモデムの設定を行ってください。

マークの付いているキーボードまたはマウスの操作は、別冊『困ったときのQ&A かんたん接続付属ガイド』1、2ページ「パソコン基本操作」をご覧ください。

1 ブラウザを起動

Windows XP
カテゴリ表示

スタートをクリックするとスタートメニューが表示される

インターネット Explorer をクリック

Windows XP
クレンジック表示 /2000 /Me /98SE /95

インターネット Explorer をダブルクリック

Mac OS X

インターネット Explorer をクリック

Mac OS 9

WWWブラウザをダブルクリック

2 ADSLモデムに接続するアドレスを入力

192.168.0.1

『192.168.0.1』 「半角英数」モード と入力し、[Enter]キーを押す

192.168.0.1

『192.168.0.1』 「半角英数」モード と入力し、[Enter]キーを押す

192.168.0.1

『192.168.0.1』 「半角英数」モード と入力し、[return]キーを押す

192.168.0.1

『192.168.0.1』 「半角英数」モード と入力し、[return]キーを押す

3 ログインボタンを押す

このボタンをクリックすると、Web管理画面にログインします。

をクリック

このボタンをクリックすると、Web管理画面にログインします。

をクリック

このボタンをクリックすると、Web管理画面にログインします。

をクリック

このボタンをクリックすると、Web管理画面にログインします。

をクリック

4 ADSLモデムにログイン

admin

admin

このボタンをクリックすると、Web管理画面にログインします。

をクリック

ステップ4へ

admin

admin

このボタンをクリックすると、Web管理画面にログインします。

をクリック

ステップ4へ

admin

admin

このボタンをクリックすると、Web管理画面にログインします。

をクリック

ステップ4へ

admin

admin

このボタンをクリックすると、Web管理画面にログインします。

をクリック

ステップ4へ

失敗 A

失敗 B

失敗 C

失敗 D

× 失敗

A

Windows



Mac OS



【症状】

- ・ Webブラウザが起動しない。
- ・ ダイアルアップ接続の画面が表示される。

【解決方法】

別冊『困ったときのQ&A かんたん接続付属ガイド』3ページ ■ ケース1をご覧ください。

B

Windows



Mac OS



【症状】

『192.168.0.1』を入力する欄がない。

【解決方法】

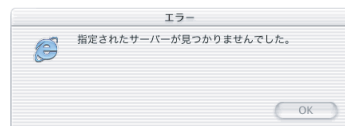
別冊『困ったときのQ&A かんたん接続付属ガイド』4ページ ■ ケース2をご覧ください。

C

Windows



Mac OS



【症状】

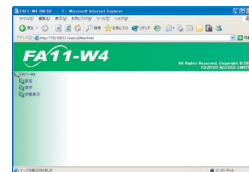
『Web管理画面』または『Webページ』が表示されない。

【解決方法】

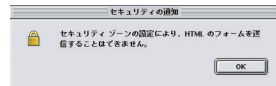
別冊『困ったときのQ&A かんたん接続付属ガイド』5ページ ■ ケース3をご覧ください。

D

Windows



Mac OS



【症状】

『Web管理画面』の右側が正常に表示されない。

【症状】

『セキュリティの通知』メッセージが表示される。

【解決方法】

別冊『困ったときのQ&A かんたん接続付属ガイド』6ページ ■ ケース4をご覧ください。

無線LANのセキュリティを設定しよう

使用する無線LANカードがWPAに対応している場合、強度なセキュリティ設定が行なえるWPAでの設定をお勧めします。

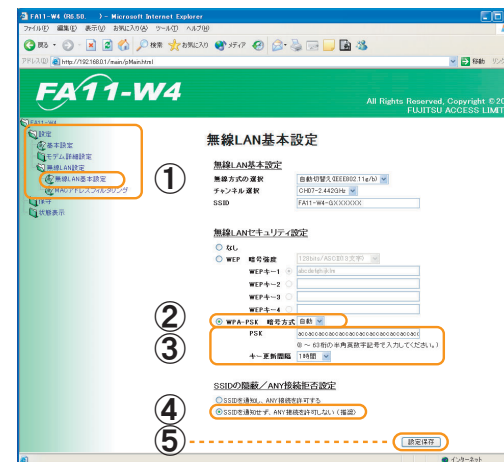
※無線LANカード付属の取扱説明書で確認してください。

WPA-PSKの設定方法

① 画面左側のメニューから「設定」→「無線LAN設定」→「無線LAN基本設定」をクリック

② WPA-PSKを選択し、＜暗号強度＞が《自動》であるか確認
※自動を選択するとTKIP・AESどちらでも利用できます。

WPA-PSK 暗号方式 自動



③ <PSK>を入力 PSK gas2nvr3yw52h4er86ugeot7e1w3loe9acel ↑入力例
PSKは任意の8～63文字を「半角英数」モードで入力してください。
文字数が多いほどセキュリティが高くなります。

PSKの確認

PSKは大文字/小文字が区別されますので正確に記入してください。

※無線LANカード設定時に必要になります。忘れないようにメモをしてください。メモは、第三者に見られないように保管場所に注意してください。

⚠ 注意: 第三者に簡単に推測される文字列(名前・生年月日・辞書に載っている単語等)にすると解読される恐れがあります。無意味な英数字と記号を適宜組み合わせてください。定期的に変更することをお勧めします。

キー更新間隔を設定 キー更新間隔 1時間 ← 設定例

※更新間隔が短いほどセキュリティが高くなりますが、パソコンの性能によっては、負荷がかかり動作が遅くなる場合もありますので、調整してください。

④ <SSIDを通知せず、ANY接続を許可しない(推奨)>を選択
SSIDを通知せず、ANY接続を許可しない(推奨)

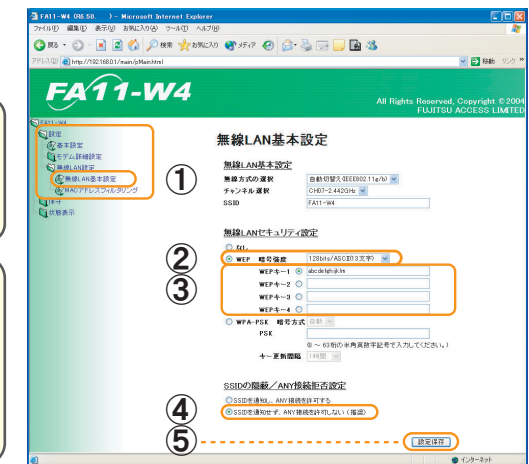
⑤ 設定保存
をクリック

WEPの設定方法

① 画面左側のメニューから「設定」→「無線LAN設定」→「無線LAN基本設定」をクリック

② WEPを選択し、＜暗号強度＞が《128 bits/ASC II(13文字)》であるか確認

WEP 暗号強度 128bits/ASC II(13文字)



③ <WEPキー>を入力 WEPキー-1 chfme igkljblm ←入力例(文字数は13文字です)

WEPキーは任意の13文字を「半角英数」モードで入力してください。
文字数は13文字より多くても少なくとも設定できません。

WEPの設定を確認

ユーザ名	128bits/ASC II(13文字)
キーインデックス	<input type="checkbox"/> キー-1 <input type="checkbox"/> キー-2 <input type="checkbox"/> キー-3 <input type="checkbox"/> キー-4 無線LANカード側も同じWEPキー番号にWEPキーを設定してください。
WEPキー	WEPキーは大文字/小文字が区別されますので正確に記入してください。

※無線LANカード設定時に必要になります。忘れないようにメモをしてください。メモは、第三者に見られないように保管場所に注意してください。

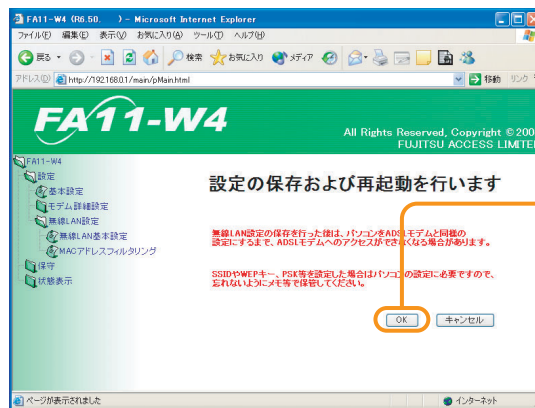
⚠ 注意: 第三者に簡単に推測される文字列(名前・生年月日・辞書に載っている単語等)にすると解読される恐れがあります。無意味な英数字と記号を適宜組み合わせてください。定期的に変更することをお勧めします。

④ <SSIDを通知せず、ANY接続を許可しない(推奨)>を選択
SSIDを通知せず、ANY接続を許可しない(推奨)

⑤ 設定保存
をクリック

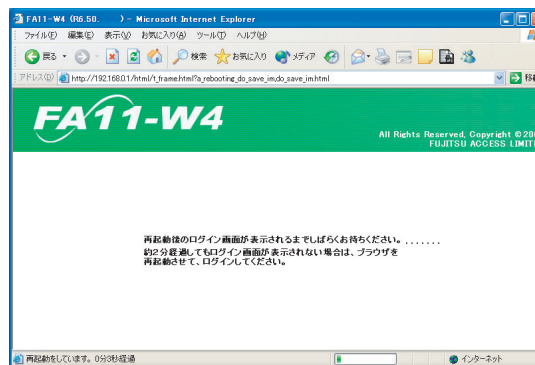
マークの付いているキーボードまたはマウスの操作は、別冊『困ったときのQ&A かんたん接続付属ガイド』1、2ページ「パソコン基本操作」をご覧ください。
※WPA、WEP、SSIDについては、別冊『困ったときのQ&A かんたん接続付属ガイド』20ページをご覧ください。
※セキュリティ機能の各方式については、ADSLモデムもしくは無線LANカードの取扱説明書をご覧ください。

設定内容の保存と再起動をしよう



OK をクリック

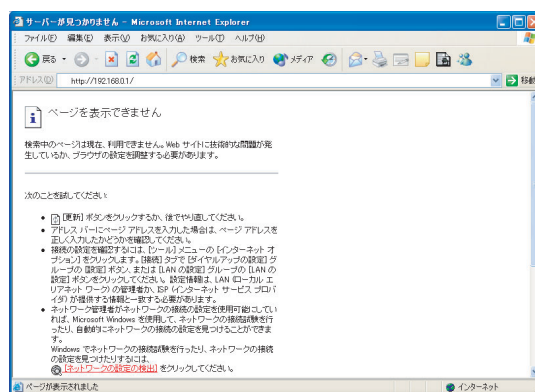
⚠ **注意:** 再起動後、無線LANのセキュリティ機能が有効になります。
無線LAN:ステップ6の無線LANカードのセキュリティ設定をするまで、無線LANでの通信はできません。



再起動の画面が表示される

! 設定内容の保存と再起動の処理中(約2分間)は、ADSLモデムの電源を切らないでください。故障の原因になります。

約2分(設定内容を保存しています)



この画面が表示されたら設定は終了

⚠ **注意:** セキュリティ機能が有効になっています。
ログイン画面が表示されませんが正常な動作です。

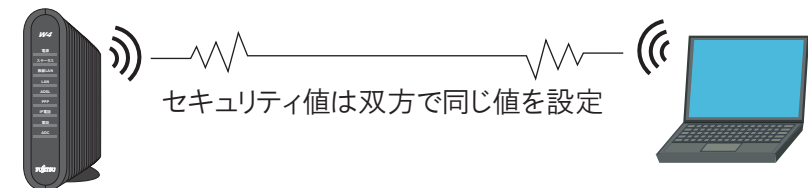
※設定された内容は、画面を閉じた場合やADSLモデムの電源を切った場合でも保存されています。

※画面は、Windows XP、ブラウザはInternet Explorer 6.0を使用しています。

無線LANカードの設定とランプを確認しよう

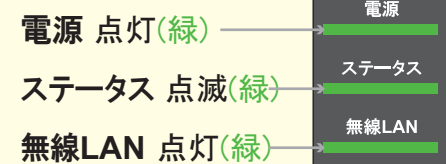
無線LANカードのセキュリティ設定

セキュリティの設定は、ADSLモデム(無線LANユニット)とパソコン(無線LANカード)、双方で同じ値を設定する必要があります。
設定方法は、無線LANカード付属の取扱説明書をご覧ください。
その際、無線LAN:ステップ4「無線LANのセキュリティを設定しよう」でADSLモデム(無線LANユニット)に設定した内容が必要になります。



無線LAN設定後のランプを確認

① ランプの状態が右図と同じであるか確認してください。

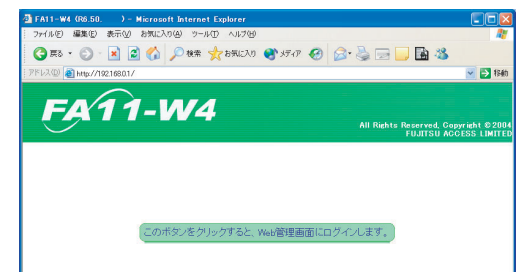


② 無線LAN:ステップ3「ADSLモデムにログインしよう」の2から操作し、『Web管理画面』が表示されたら、無線LANの設定は完了です。

※Web管理画面が表示されない場合は、上記①無線LANカードのセキュリティ設定をもう一度確認してください。

③ ADSLモデムの設定を行ってください。

5ページ ADSL:ステップ2「各機器を接続しよう」～15ページ ADSL:ステップ8「インターネットに接続してみよう」までをご覧ください。





すぐに接続！ 図解 かんたん接続ガイド

富士通アクセス製 FA11-W4

富士通アクセス製 FA11-W3

作成日：2004年8月

作成者：株式会社アッカ・ネットワークス

* 本書の著作権は株式会社アッカ・ネットワークスが所有しています。無断で複写、複製、転載することを禁止します。

* 本書の内容は予告無しに変更することがあります。

* 記載されている社名、製品名、ブランド名はすべて各社の商標または登録商標です。

AC1068-CPE-200408-a



AC1068